



MANUAL DE INSTALAÇÃO,
OPERAÇÃO E MANUTENÇÃO.

DUCHA ELETRÔNICA ND

PARABÉNS,

você acaba de adquirir um produto
de excelente qualidade.

A ducha está de acordo com
as normas técnicas do INMETRO,
o que proporciona a você um banho
muito mais gostoso, com
mais conforto, economia
e segurança.

hydra 

ÍNDICE

1 - Características técnicas	04
2 - Relação dos componentes e acessórios	05
3 - Montagem da Ducha	06
4 - Instalação hidráulica	06
5 - Instalação dos acessórios e da Baby Ducha	08
6 - Instalação elétrica	09
7 - Operação	10
7.1 - Ducha.....	10
7.2 - Turbo.....	10
7.2 - Dicas de economia.....	11
7.3 - Baby Ducha.....	11
8 - Manutenção	12
8.1 - Troca da resistência.....	12
8.2 - Limpeza do espalhador.....	13
9 - Identificação de problemas	14
10 - Recomendações	14
11 - Certificado de garantia	15
12 - SAC	15

IMPORTANTE: para a instalação e uso adequado, siga as instruções deste manual. Recomendamos utilizar os serviços de um técnico especializado.

CARACTERÍSTICAS TÉCNICAS

Marca _____	ThermoSystem
Modelo _____	Ducha Eletrônica ND Ducha Eletrônica TS Turbo
Tensão Nominal _____	127 V~ ____ 220 V~ ____ 220 V~
Potência _____	5500 W ____ 6800 W ____ 7700 W
Fiação Mínima* _____	6 mm ² ____ 4 mm ² ____ 6 mm ²
Disjuntor _____	40 A ____ 35 A ____ 40 A
Pressão Máxima _____	400 kPa (40 m.c.a.)
Nº. IP (Grau de Proteção) _____	IP 24
Distância Máxima do Disjuntor ao Aparelho _____	30 m

Importante para sua segurança:

Para evitar riscos de choques elétricos o fio terra deste produto deve ser conectado a um sistema de aterramento conforme norma NBR 5410. A instalação elétrica e o sistema de aterramento para este produto deve ser executado por pessoa qualificada. A resistividade da água a 22°C não deve ser inferior a 1300Wcm.

O fabricante se reserva o direito de modificar o produto sem aviso prévio.

* Fiação mínima recomendada até 30 metros do disjuntor, para valor acima do mencionado verificar fiação.

** 1 kPa = 0,1 mca (metro de coluna de água).

Energia (Elétrica)		Chuveiro
Marca	ThermoSystem	EFICIÊNCIA ENERGÉTICA SUPERIOR A 95%
Modelo	Ducha Eletrônica ND	
Tensão Nominal	220 V~	
Potência Nominal	7.700 W	
Potência Econômica	2.077 W	
Classe de Potência 		F
Consumo (kWh) - 1 banho diário de 8 minutos.		
MENSAL MÍNIMO ELEVAÇÃO DE TEMPERATURA 10,0°C VAZÃO 3,0 L/MIN.	MENSAL MÁXIMO ELEVAÇÃO DE TEMPERATURA 34,9°C VAZÃO 3,0 L/MIN.	
9,6	34,7	
Regulamento Específico para Aparelhos Elétricos Fixos de Aquecimento Instantâneo de Água - RESP/002-AAQ. Instruções de Instalação e Recomendações de Uso, Leia o Manual do Aparelho.		

Energia (Elétrica)		Chuveiro
Marca	ThermoSystem	EFICIÊNCIA ENERGÉTICA SUPERIOR A 95%
Modelo	Ducha Eletrônica ND	
Tensão Nominal	220 V~	
Potência Nominal	6.800 W	
Potência Econômica	2.618 W	
Classe de Potência 		E
Consumo (kWh) - 1 banho diário de 8 minutos.		
MENSAL MÍNIMO ELEVAÇÃO DE TEMPERATURA 10,0°C VAZÃO 3,0 L/MIN.	MENSAL MÁXIMO ELEVAÇÃO DE TEMPERATURA 26,9°C VAZÃO 3,0 L/MIN.	
10,9	31,1	
Regulamento Específico para Aparelhos Elétricos Fixos de Aquecimento Instantâneo de Água - RESP/002-AAQ. Instruções de Instalação e Recomendações de Uso, Leia o Manual do Aparelho.		

Energia (Elétrica)		Chuveiro
Marca	ThermoSystem	EFICIÊNCIA ENERGÉTICA SUPERIOR A 95%
Modelo	Ducha Eletrônica ND	
Tensão Nominal	127 V~	
Potência Nominal	5.500 W	
Potência Econômica	2.774 W	
Classe de Potência 		D
Consumo (kWh) - 1 banho diário de 8 minutos.		
MENSAL MÍNIMO ELEVAÇÃO DE TEMPERATURA 10,0°C VAZÃO 3,2 L/MIN.	MENSAL MÁXIMO ELEVAÇÃO DE TEMPERATURA 21,9°C VAZÃO 3,0 L/MIN.	
11,9	22,9	
Regulamento Específico para Aparelhos Elétricos Fixos de Aquecimento Instantâneo de Água - RESP/002-AAQ. Instruções de Instalação e Recomendações de Uso, Leia o Manual do Aparelho.		

Compatível com disjuntor
DR
MAIS SEGURO

12 meses
DE GARANTIA
CONFORME ESTE MANUAL

RELAÇÃO DOS COMPONENTES E ACESSÓRIOS



Câmara Quente



Espalhador



Conductor de Alimentação Elétrica:
Fio Branco - Fase
Fio Azul - Neutro
Fio Verde - Terra



Led indicativo de acionamento do Turbo
Apenas p/ modelo turbo



Botão de Controle



Haste de Controle de Temperatura à Distância Acionamento do turbo (modelo Turbo)



Engate fácil + Redutor interno de pressão



Mangueirinha



Suporte da mangueirinha com fita adesiva



Baby Ducha



Engate da mangueirinha



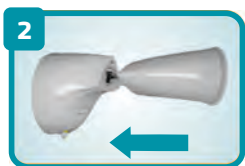
Resistência

3. MONTAGEM DA DUCHA

Atenção: Não efetue os passos seguintes com a ducha instalada. Caso já esteja instalada desligue o disjuntor.



Encaixe a resistência nos contatos metálicos, deixando bem fixada na base da ducha.



Encaixe a Câmara Quente na base da ducha, com um pouco de pressão.



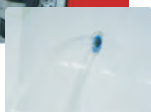
Gire a Câmara Quente 1/4 de volta no sentido horário, deixando ela na posição da foto. Desta forma, sua ducha está montada e pronta para ser instalada.

Obs.: Para instalar sua ducha, leia atentamente as etapas de instalação hidráulica e elétrica.

4. INSTALAÇÃO HIDRÁULICA

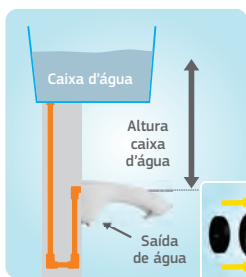


Desligue a energia na chave geral (disjuntor).



Abra o registro e deixe correr água por alguns instantes, para que a sujeira da tubulação seja removida. Depois feche novamente

2A - ENGATE FÁCIL PARA VERSÃO TURBO



Verifique a pressão de seu sistema hidráulico.

Alta Pressão: Caixa d'água acima de 10 metros da saída de água ou direto da concessionária.

Baixa Pressão: Caixa d'água a menos de 10 metros da saída de água.



Para o sistema hidráulico de alta pressão, coloque o redutor de pressão (borracha) no interior do engate fácil

2B - ENGATE FÁCIL PARA VERSÃO SEM TURBO



Engate fácil +
reductor interno
de pressão.



3

Passe fita veda-rosca no engate
de 3 a 4 voltas no sentido horário,
cuidando para não obstruir a
entrada de água.



4

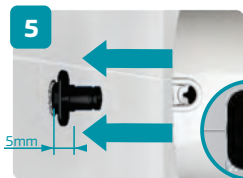
Coloque o engate na parede e gire até o engate
ficar na vertical e afastado da parede
aproximadamente 5mm.

Nota: Caso você tenha dificuldade em verificar o
afastamento, utilize o gabarito que está na
lâmina do engate fácil (marcação picotada,
conforme imagem ao lado).

OBS.: Caso a tubulação seja interna na parede utilize
um engate fácil prolongado, que pode ser adquirido na
rede de assistência técnica.



**Caso o engate fique frouxo, retire e
Coloque mais veda-rosca e repita o item 4.**

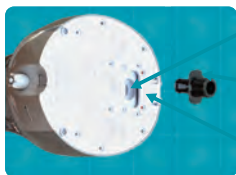


5

Após colocação do engate fácil,
posicione a ducha à 90°

5mm

Dimensão da parede à
aba externa do engate fácil



Entrada do engate fácil

Aba de fixação do engate fácil

Aba na tampa traseira onde ira fixar
a aba do engate fácil



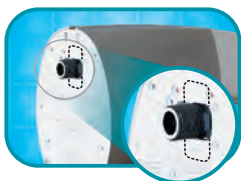
5

Encaixe a ducha no engate fácil empurrando até
encostar na parede e gire 1/4 de volta. Certifique-se
a ducha ficou bem presa na parede, puxando a
ducha para frente.

vista detalhada
do encaixe



Após a fixação na ducha, force a ducha contra a parede para um encaixe perfeito antes de girar.



Ao girar a ducha, a aba do engate fácil irá ficar na parte interna na tampa traseira, onde irá acontecer a fixação da ducha a parede.

Vista após fixação, marcação picotada na imagem representa onde está o engate fácil na parte interna da ducha.

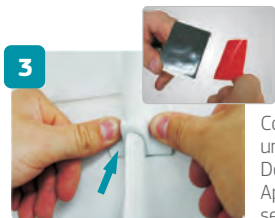
5. INSTALAÇÃO DOS ACESSÓRIOS



Coloque a ponta da mangueira até o final do engate.



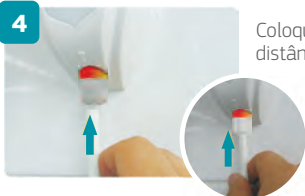
Limpe e seque bem a superfície onde será aplicado o suporte da mangueirinha.



Retire a fita adesiva do suporte. A colagem do suporte deve ser feita antes de passar a mangueirinha por ele.

Cole o suporte na parede, deve ser respeitado uma distância de no máximo 30cm da ducha. Depois passe a mangueirinha por dentro do mesmo. Após a aplicação espere 12 horas de cura. Pode ser fixado com bucha e parafuso não anexo.

4



Coloque a haste de controle de temperatura à distância no botão de controle.

5



Encaixe a baby ducha na mangueirinha.

6



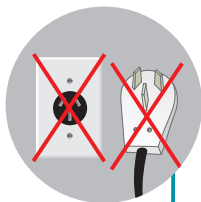
Ligue o registro de água para testar a instalação hidráulica. Certifique-se que não há vazamentos. Depois desligue o registro novamente.

6. INSTALAÇÃO ELÉTRICA

A alimentação deve ser um circuito elétrico independente, provido de disjuntor de proteção não excedendo um comprimento de 30m (caso a distância seja superior, utilize condutor de bitola solicitado).

AO FAZER A LIGAÇÃO ELÉTRICA NÃO É PERMITIDO O USO DE PLUG E TOMADAS.

Para a Ducha Digital recomendamos utilizar o conector de plástico que contém no kit da ducha que garante a conexão elétrica através de uma mola interna. E para a Ducha Eletrônica recomendamos utilizar um conector de síndal cerâmico. A utilização do conector contribui para o aumento da vida útil do produto.



Verifique a fiação elétrica e o disjuntor conforme tabela abaixo:

POTÊNCIA (W)	TENSÃO (V)	FIAÇÃO (mm ²)	PROTEÇÃO (A)
7700W	220V	6mm ²	40A
6800W	220V	4mm ²	35A
5500W	127V	6mm ²	40A

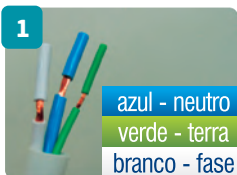
OBS.: PODE SER INSTALADO LIGAÇÃO FASE-FASE 220 VOLTS.

Importante para a sua segurança: Para evitar riscos de choques elétricos, o FIO TERRA deste aparelho deve ser conectado a um sistema de aterramento. A instalação deve seguir a norma NBR 5410.



Antes de iniciar a instalação elétrica
Verificar se o disjuntor está desligado.

1



Identifique os fios da sua casa, e logo após identifique os fios da sua ducha.

OBS.: Caso os fios da sua casa, sejam diferentes dos fios da ducha, aconselhamos que chame um técnico para fazer a instalação ou identifique o fio fase através da chave teste.

2



Conecte os respectivos fios a ducha, dando 3 voltas e depois isolando com fita isolante.

3



Ligue o disjuntor.



A ducha está pronta para ser utilizada.

7. OPERAÇÃO

7.1 - DUCHA



Abra o registro. Para obter menor consumo de energia elétrica e aumentar a temperatura da água, diminua ao máximo a vazão de água fechando o registro. Gire o botão de controle à distância e regule a temperatura desejada.



7.2 - TURBO (apenas modelo turbo)

Para acionar a função turbo, gire a haste de controle toda para a esquerda, diminuindo a temperatura, até que a mesma de um clique, e acenda o led vermelho, indicando que o turbo está ligado. Para desligar realize a mesma operação, até ouvir o clique e apagar o led no painel da ducha.

OBS.: Não é necessário desligar a ducha para ligar ou desligar o turbo ou trocar a temperatura.



7.3 - DICAS DE ECONOMIA

1 - Para obter mais economia no seu banho, fique de olho na faixa indicativa de temperatura evitando utiliza-la na linha vermelha. Caso você queira um banho mais quente, reduza a vazão de água, desligando o turbo e reduza ao máximo a vazão de água.

2 - Após o banho é recomendado deixar o botão de controle na posição frio (desliga) para a próxima utilização começar na posição 0 (zero). Este processo aumenta a vida útil da resistência.

TABELA DE ECONOMIA DE ENERGIA

		FAIXA VERDE	FAIXA AMARELA	FAIXA VERMELHA
220V	POTÊNCIA	0 a 500W	500W a 3400W	3400W a 6800W
	ECONOMIA	100 a 91%	91 a 50%	50 a 0%
		FAIXA VERDE	FAIXA AMARELA	FAIXA VERMELHA
220V	POTÊNCIA	0 a 500W	500W a 3800W	3800W a 7700W
	ECONOMIA	100 a 91%	91 a 50%	50 a 0%
		FAIXA VERDE	FAIXA AMARELA	FAIXA VERMELHA
127V	POTÊNCIA	0 a 500W	500W a 2750W	2750W a 5500W
	ECONOMIA	100 a 91%	91 a 50%	50 a 0%

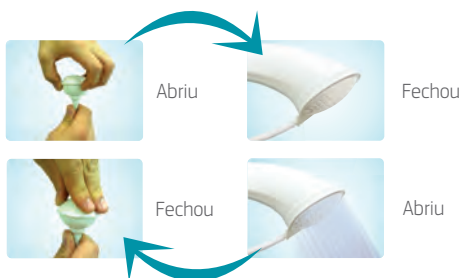
7.4 - BABY DUCHA



A nova baby ducha possui a cabeça móvel para abrir ou fechar o fluxo de água, além de um engate para a mangueirinha.

JATO COMPORTADO

Água só na baby ducha ou só no espalhador, é o que permite o jato comportado.



OBS.: Até que toda a água do espalhador se escoe, é possível que ocorra gotejamentos.

8. MANUTENÇÃO

8.1 - TROCA DA RESISTÊNCIA

1



Desligue a energia na chave geral (disjuntor).



Retire a mangueirinha do engate.

2



Retire a câmara quente girando 1/4 de volta para a esquerda.

OBS.: Ao retirar a câmara quente ela estará cheia de água. Tome cuidado para não deixá-la cair, pois a queda poderá ocasionar a quebra da câmara quente.

3



Retire a resistência.



Verifique novamente se o disjuntor está desligado

4



Encaixe a nova resistência, deixando bem fixada na base da ducha.

5



Coloque novamente a câmara quente, girando 1/4 de volta para a direita.

6

Coloque a mangueirinha novamente no engate.

7

Ligue o disjuntor.



A ducha está pronta para ser utilizada.



Ao abrir e fechar a câmara quente, tomar cuidado para não dobrar o anel de vedação. Para facilitar o encaixe do mesmo pode ser utilizado sabão ou detergente neutro. Caso ocorra vazamento retire a câmara quente, reposicione o anel e torne a fechar.

8.2 - LIMPEZA DO ESPALHADOR

1

Repita os passos 1 e 2 da página 12

2

Retire, girando no sentido anti-horário, e limpe a parte interna do espalhador com uma escova de cerdas macias, desobstruindo os pequenos furos.

**3**

Encaixe o espalhador novamente posicionando na lateral da ducha e girando 1/4 de volta para a direita no sentido horário.

4

Repita os passos 5 a 7 da página 12 e 13.

9. IDENTIFICAÇÃO E SOLUÇÃO DE PROBLEMAS

PROBLEMA	POSSÍVEL CAUSA	SOLUÇÃO
A ducha Não Aquece.	Disjuntor de amperagem inadequada ou com defeito.	Troque o disjuntor (ver características técnicas).
	Pouca pressão de água.	Verifique a altura mínima entre a caixa d'água e o aparelho, ou retire a borracha interna do redutor de pressão. Verifique o registro geral.
	A resistência queimou.	Não retire a sua ducha da parede, apenas efetue a troca da resistência. Para comprar a nova resistência não é preciso levar a ducha até a loja.
A ducha não liga.	Verifique a pressão da água, pois a ducha aciona com a pressão suficiente para ligar o aparelho. Nesse caso, aumente a pressão retirando a borracha interna do redutor de pressão.	
Ducha molhada.	A ducha é testada individualmente, por isso pode estar molhada ao ser retirada da embalagem.	

Caso o problema persista, leve ao serviço autorizado.

10. RECOMENDAÇÕES

INFORMAÇÕES PARA SUA SEGURANÇA

1 - Pode ser ligada em circuitos com disjuntor diferencial ou DR (Dispositivo de proteção de segurança que desarma em caso de fuga de corrente).



2 - As crianças e as pessoas de idade, doentes ou fisicamente/mentalmente desabilitadas devem ser supervisionadas quando da utilização do aparelho

3 - O condutor de alimentação elétrica bem como as demais componentes internos do aparelho devem ser substituídos somente pelo fabricante ou serviço autorizado.

O fabricante se reserva o direito de modificar o produto sem aviso prévio

11. CERTIFICADO DE GARANTIA

1º - Prazo de garantia total: 12 meses (sendo os 3 primeiros meses de garantia legal e mais 9 meses de garantia especial concedida pelo fabricante contra defeitos de fabricação e matéria-prima). A resistência possui garantia legal de 3 meses.

2º - Esta garantia não abrange defeitos ocasionados por erros de instalação, violação do produto, sobrecarga elétrica, queda do aparelho, instalação de resistência com potência acima do especificado.

3º - Caso haja necessidade de reparos no produto dentro do prazo de garantia, procure uma serviço autorizado munido da nota fiscal de compra. Consulte nosso SAC (Serviço Autorizado) pelo telefone 0800 011 7073 a relação de serviços autorizados de sua cidade.



4º - As despesas decorrentes com instalação, desinstalação do aparelho, assim como o transporte para entrega ou retirada do mesmo em garantia, até nossos postos autorizados, correrão por conta do proprietário.

5º - Caso o proprietário solicite a visita de um técnico do posto autorizado em sua residência, será cobrado uma taxa de visita, que correrá por conta do proprietário.

12. SAC

Para encontrar uma rede autorizada mais próxima de você, consulte nosso site:



SERVIÇO AUTORIZADO
deca  | hydra 

ATENDIMENTO AO CONSUMIDOR

Ligue grátis 0800 011 7073
ou envie email para sac@hydra.eco.br
visite nosso site: www.hydra.eco.br

Lembramos que todos os itens deste manual devem ser lidos atentamente, seguindo cada etapa com toda segurança que está sendo solicitada, para que não haja dúvidas quanto a instalação do produto.

Para demais esclarecimento, entre em contato com o SAC Hydra, onde profissionais aptos estarão sempre à sua disposição:

Produzido por ThermoSystem Indústria Eletro Eletrônica Ltda.

Rua Antônio Delpizzo Júnior, 2103 - CEP: 88702-270

Tubarão - SC - CNPJ: 81.778.920/0001-37

Ins. Est.: 251.953.580 - Fone/Fax: (48) 3621-0500

Indústria Brasileira

22986 - 00 - 02/2014